




LA FAMILLE AU CŒUR  
DE NOS PRIORITÉS,  
LES JEUNES AU CENTRE  
DE NOS ACTIONS

RAPPORT  
D'ACTIVITÉS

2024 – 2025





Pour ce qui est  
de l'avenir,  
il ne s'agit pas  
de le prévoir  
mais de le  
rendre possible.

– Antoine de  
Saint-Exupéry

# Sommaire

Mot de la direction générale .....	4
Mission, vision et valeurs .....	6
Membres du conseil d'administration .....	7
Membres de l'équipe .....	8
Portrait statistique de la fréquentation .....	9
Axes d'intervention par population cible .....	12
Soutien jeunesse .....	12
Option Protection .....	19
Soutien parental .....	26
Soutien aux aînés .....	28
Immigration, intégration et demandeurs d'asile .....	31
Promotion et soutien à la communauté .....	36
Visibilité et rayonnement médiatique .....	38
Reconnaissances .....	44
Gouvernance .....	45
Développement infrastructurel .....	46
Perspectives 2025-2026 .....	47
Concertation, partenariat et rayonnement .....	48
Implication sur les Tables et comités .....	48
Collaborations .....	48
Partenaires financiers .....	48
Personnes rejointes .....	49
Remerciements .....	50

Le Bureau de la communauté haïtienne de Montréal (BCHM) a entamé au courant de la période 2024-2025, la mobilisation soutenue de ses partenaires autour du Projet d'infrastructure LAKOU PATAJ. Le projet du BCHM prône une vision de changement basée sur un nouveau modèle d'intervention holistique et une offre de services diversifiés. Plus qu'un projet immobilier, LAKOU PATAJ est une mise à l'échelle de plus de 50 ans de mobilisation citoyenne et communautaire en faveur de l'intégration, l'épanouissement et le bien-être des jeunes, des familles et des aîné.es issus des communautés ethnoculturelles de l'île de Montréal. Afin de soutenir l'ambition d'inclusion et d'innovation de ce projet majeur, la mobilisation des diverses parties prenantes s'est réalisée autour de l'innovation sociale. Celle-ci s'est coconstruite autour de 3 axes de travail :

1. La promotion de la participation citoyennes, plus spécifiquement celles des personnes âgées.
2. L'implantation de plusieurs projets pilotes d'autonomisation financières des jeunes.
3. Le renforcement des activités d'Option protection.

Plusieurs initiatives ont été mise en œuvre cette année pour explorer les solutions à des besoins ou implanter des projets pilotes. Parmi celles-ci, on peut citer :

- **Le Forum des aîné.e.s (Avril 2024)** : cette initiative a été réalisée en partenariat avec les services publics et les organismes du milieu. Elle a permis aux aînées de s'exprimer sur leurs



besoins et les pistes de solutions qui leur conviendrait le mieux. Parmi, les solutions qui ont été évoquées par les plus de 75 personnes aînées présentes à ce forum, l'approche intergénérationnelle a été soulignée. Les aîné.es aimeraient partager leurs connaissances avec les jeunes et aimeraient acquérir grâce à ces jeunes des compétences dans la gestion des nouvelles technologies. Ainsi la cohabitation entre les aîné.es et les jeunes au sein de LAKOU PATAJ serait une excellente occasion de mettre en œuvre cette approche.

- **Le projet pilote « micro-subventions pour les jeunes entrepreneurs de la diversité »** soutenu par Service jeunesse Canada est à sa 3<sup>e</sup> cohorte depuis 2024. Il a permis à plus de 50 jeunes de réaliser des projets sociaux avec des subventions totalisant 3 500 \$. La nature de ces projets qui ont été pour la grande majorité des projets tournés vers l'amélioration de leur milieu de vie ont été de grand succès et des opportunités d'engagements socioéconomiques pour ces jeunes. Ce projet pilote s'inscrit dans la volonté du BCHM de promouvoir au sein de LAKOU PATAJ l'économie sociale et inclusive comme vecteur de justice sociale pour les jeunes.
- **Logements transitoires pour jeunes issus de la Direction de la protection de la jeunesse (DPJ)** : Fort de son expérience auprès de familles en situation de vulnérabilités et signalés auprès des services sociaux, s'appuyant sur le succès de la mise en œuvre du programme Option protection, le BCHM souhaite développer un logement jeunesse intégrateur de plusieurs

# Mot de la Directrice générale

solutions d'accompagnement en vue d'une insertion sociale réussie des jeunes adultes issus de la DPJ. Pour concrétiser ce projet, il a mis sur pied un comité formé de plusieurs experts du domaine pour définir les modalités de réalisation de ce projet. Les démarches du comité sont en cours et les conclusions sont attendues pour le début de l'automne 2025.

En somme, les initiatives visant à repenser et apporter un modèle novateur à l'approche d'intervention pour mieux couvrir les besoins émergents vont permettre d'intégrer de nouveaux services à l'offre générale du BCHM.

Au-delà des activités visant la mobilisation et l'innovation sociale dans le cadre du projet LAKOU PATAJ, le BCHM a poursuivi avec succès des activités régulières. L'accueil et l'intégration des personnes immigrantes et demandeuses d'asiles demeure l'enjeu majeur de l'offre de service du fait de la complexité des besoins de cette clientèle. Cette année encore les demandes de services venant des personnes demandeuses d'asile ou sans statut a augmenté. Les besoins des femmes monoparentales avec des enfants à bas âge sont croissant et très préoccupants. Le BCHM a maintenu et augmenté son offre de dépannage alimentaire et de soutien périnatal. Le développement des compétences parentales et la coparentalité réussie demeure au cœur de l'offre de service. La collaboration avec les écoles et le soutien à la persévérance scolaire a tenu occupé les équipes du BCHM.

Le BCHM aspire à contribuer de façon exemplaire aux côtés de ses partenaires publics et privées à la lutte contre la pauvreté et toutes les formes de discriminations sociales et raciales, à édifier une société équitable, un environnement sain, dans lequel

toutes et tous peuvent réaliser leur potentiel aujourd'hui et dans l'avenir. Cette aspiration est au cœur de nos actions et demeure la principale source motivation. Cette année, comme par le passé le BCHM a bénéficié de la mobilisation exceptionnelle des élus.es, des bailleurs de fonds et acteurs publics qui ont répondu présents à plusieurs activités portées par les personnes usagères des services. Nous sommes infiniment reconnaissant pour cette mobilisation.

La période 2025-2026 sera marquée par la Relocalisation des services du BCHM dans une localisation temporaire, le temps de la réalisation du projet-infrastructure LAKOU PATAJ. Le BCHM sait pouvoir compter sur l'ensemble de ses partenaires pour le succès de cette période de transition et une intégration rapide des futurs locaux.

En somme, nous avons continué à mettre en œuvre **notre contribution à la lutte contre la précarité économique et sociale. Notre organisme demeure totalement engagé à mettre fin au cercle vicieux des inégalités dans le but de transformer à terme la vie des jeunes, des familles et aînés issus des communautés ethnoculturelles de notre métropole.**

Le présent rapport se veut le reflet de notre travail au cours de l'année écoulée, mais aussi celui de nos valeurs et de notre engagement envers l'ensemble de la communauté montréalaise. Je tiens à exprimer toute ma gratitude à l'ensemble de nos partenaires, ainsi qu'à nos bailleurs de fonds et à l'équipe exceptionnelle du BCHM.

Merci de votre soutien, et bonne lecture!

## Mission

Le BCHM est un centre multi ressources qui intervient auprès des familles, particulièrement celles issues des communautés ethnoculturelles, pour les aider à développer leurs réseaux de soutien et les outiller pour participer avec dignité à la vie collective.

## Vision

Les familles ethnoculturelles accompagnées par le BCHM sont autonomes et dotées de compétences citoyennes, familiales et collectives leur permettant de participer pleinement à la vie collective sur un territoire où la justice sociale est une réalité.

## Valeurs

**Respect** - Au BCHM toute personne est unique et est traitée avec courtoisie, discrétion et sans aucune forme de discrimination. Chacun évolue selon ses forces, ses limites et sa personnalité, dans le respect et avec le soutien de la communauté.

**Égalité** - Le BCHM lutte contre toute forme d'injustice, de violence et de discrimination.

**Solidarité** - Le BCHM accorde la priorité à la valorisation de l'action communautaire et collective, comme un outil essentiel pour combattre l'isolement et la marginalisation des personnes défavorisées et croit en l'entraide et la solidarité sociale et communautaire.

# Les membres du conseil d'administration



**Marie-Pierre Ulysse**  
PRÉSIDENTE



**Réginald Fleury**  
VICE-PRÉSIDENT



**Stephanie Denis**  
TRÉSORIÈRE



**Cassandra Vallès**  
SECRÉTAIRE



**Josette J-P Rousseau**  
ADMINISTRATRICE



**Valérie Gazemar**  
ADMINISTRATRICE



**Jennifer Merceron**  
ADMINISTRATRICE



**Thierry Carries Naar**  
ADMINISTRATEUR

# Les membres de l'équipe

**Ruth Pierre-Paul**  
Directrice générale

**Elizabeth Rampy**  
Adjointe exécutive

**Evelyne Ovide**  
Agente d'information  
et de soutien à la vie  
communautaire

**Jean-Renel Theliscard**  
Coordonnateur des  
programmes

**Benoit Bélisle**  
Comptable

**Sukaina Jeannot**  
Chargée de projet

**Lordis Bernard**  
Agent de mobilisation

**Thierry Jean-Baptiste**  
responsable des services  
immigration et intégration

**Ignatii Kharkevitch**  
Informaticien

**Djimy Rouzard**  
Intervenant - Facilitateur-  
Animateur

**Nyhad Rahni**  
Intervenante sociale et  
Responsable du camp de jour

**Neil Oussedik**  
Moniteur de camp

**Rym Rahni**  
Monitrice de camp

**Asma Souna**  
Monitrice de camp

**Yacine Amroun**  
Moniteur de camp

**Michael Ali Soew**  
Aide-animateur

**Hulya Comek**  
Aide-monitrice

**Celine Moulfi**  
Aide-monitrice

**Kervens Pierre Destin**  
Aide-moniteur

**Meriem Aboubdia**  
Aide-monitrice

**Dory-Ann Pinder**  
Aide-monitrice

**Mohamed Samy  
Hammoum**  
Aide-moniteur

**Johanie Pierre**  
Aide-monitrice

**Mikechena Charlot**  
Aide-monitrice

**Marie Suzie Casséus**  
Gestionnaire du programme  
Option Protection

**Rigaud Saint-Amour**  
Spécialiste en activités  
cliniques

**Fabiola Abellard**  
Intervenante auprès des  
enfants  
et des jeunes

**Marie Carmel Jeanty**  
Intervenante auprès des aînés

**D-Lorah Brezault**  
Intervenante sociale et  
communautaire

**Jacquelin Deranne**  
Intervenant social et  
communautaire

**Salomon Louissaint**  
Intervenant social

**Laina Benjamin**  
Intervenante sociale et  
communautaire

**Charles Bottex**  
Intervenant social et  
communautaire

**Stevenson Dorcena**  
Intervenant sociale et  
communautaire

**Medgine Laguerre**  
Intervenante sociale et  
communautaire

**Geneviève Proute**  
Intervenante sociale et  
communautaire

**Edner Delinois**  
Intervenant sociale et  
communautaire

**Maxime Aubain**  
Intervenante sociale et  
communautaire

**Sidnie Jilet**  
Intervenante sociale et  
communautaire

**Gina Clergé**  
Intervenante sociale et  
communautaire

**Jean Raynold Saint-Hilaire**  
Intervenant communautaire

## Portrait statistique de la fréquentation

### Fréquentation du BHCM par profil des clients et services/programmes

Services ou programmes	Nombre de personnes rejointes		
	HOMMES	FEMMES	TOTAL
Aide aux devoirs	8	12	20
Camp	35	62	97
Projets jeunesse	101	43	144
Option Protection	407	517	924
Programme enrichissement parental	24	66	90
Papas	69	1	70
Aînés	10	55	65
Jardins collectifs	41	166	207
Équiterre	21	74	95
Dépannage alimentaire/urgences divers	629	1071	1700
Immigration et besoins citoyens	2790	3410	6200
Assermentation de documents	13	17	30
Clinique d'impôts	22	28	50
Écoute et référencement	494	806	1300
Accompagnement à l'inscription à l'école	14	16	30
<b>TOTAL</b>	<b>4 678</b>	<b>6 344</b>	<b>11 022</b>

# Axes d'intervention par population cible

## Soutien Jeunesse

- Support académique et aide aux devoirs
- Camp sociolinguistique
- Droit des jeunes montréalais
- Diversité et actions (Leadership jeunesse)
- Programme Option Protection

## Soutien parental

- Programme d'enrichissement de l'expérience parentale
- Père responsable, famille gagnante

## Soutien aux aîné.es

- Programme Venir d'ailleurs, vieillir ici
- Centre de jour

## Immigration, intégration et demandeurs d'asile

- Programme Employabilité
- Projet Implic'action
- Soutien administratif et juridique
- Soutien psychosocial
- Recherche de logement
- Intégration scolaire

## Promotion et soutien à la communauté

- Jardins collectifs
- Point de chute Équiterre
- Dépannage alimentaire
- Renforcement de l'action bénévole
- Kiosques
- Participation à la recherche universitaire



# Soutien Jeunesse



## Objectif général

Contribuer au plein épanouissement des jeunes

## Objectif spécifique

- Favoriser l'inclusion sociale des jeunes et la lutte contre la discrimination
- Développer la créativité et le leadership jeunesse
- Promouvoir les saines relations entre les jeunes
- Soutenir la réussite scolaire

## Impact visé

Les jeunes bénéficiaires des services du BCHM démontrent un attachement aux valeurs telles que la solidarité et le respect. Ils sont impliqués socialement. Ils se démarquent par leur créativité et leur leadership.

**261**  
Jeunes rejoints  
(2024)

# Rétrospective

Le BCHM, au cours de ces dernières années, a placé les jeunes au cœur de son intervention. L'organisme a initié des projets qui visent à développer chez les jeunes des habiletés de leadership, l'esprit entrepreneurial, et à accroître leur l'implication citoyenne.

Cette année, la démarche de soutien aux jeunes s'est déployée à travers ces 4 initiatives.

## 1. Support académique et aide aux devoirs

Le BCHM offre un service régulier d'aide aux devoirs tant en ligne et qu'en présentiel à des enfants de cycle primaire de 6 à 11 ans. Le but est d'améliorer leur réussite scolaire et leur motivation scolaire tout en accompagnant les parents dans leur parcours éducatif. Cette année encore, une vingtaine d'élèves a été accompagnée avec le soutien de nos intervenants et de nos bénévoles.



## 2. Camp sociolinguistique

Le BCHM offre depuis de nombreuses années un camp d'été dans lequel les participants s'adonnent à diverses activités ludiques, enrichissent leurs connaissances sur différents thèmes comme les arts, la culture, la nutrition. Cette année encore, notre programme de sociolinguistique qui consiste à jumeler des jeunes francophones avec des jeunes allophones des classes d'accueil rejoint 97 jeunes issus des communautés ethnoculturelles. Cette mixité a permis aux jeunes des classes d'accueil de maintenir le contact avec la langue française et d'enrichir leur vocabulaire tout en s'amusant. Le BCHM a su créer un climat interculturel propice à l'apprentissage qui permet aux jeunes de se sentir en confiance.





### 3. Droit des jeunes montréalais

Le projet « Droit des Jeunes Montréalais » vise à sensibiliser les jeunes issus de la diversité ethnoculturelle de Montréal à leurs droits civiques, à les outiller pour mieux comprendre les rouages de la démocratie locale, et à leur offrir un espace d'expression collective. Il cible prioritairement les jeunes âgés de 15 à 35 ans, principalement issus des communautés noires et immigrantes, souvent confrontés à des enjeux de discrimination, de désengagement civique ou de défiance envers les institutions.

Les principales activités, pour cette année atteignant 80 jeunes, comprenaient des ateliers de formation citoyenne, un forum jeunesse avec la participation d'élus municipaux, ainsi que d'autres matériels de sensibilisation réalisées avec les jeunes.

Parmi les témoignages, plusieurs jeunes ont souligné que « c'était la première fois qu'ils se sentaient écoutés par des élus ». Des défis ont été rencontrés, notamment en matière de mobilisation des jeunes de 15 à 17 ans, ce qui a nécessité de renforcer nos partenariats avec les écoles et maisons de jeunes. Le projet a permis de renforcer l'engagement citoyen et d'améliorer la compréhension des mécanismes démocratiques. Une évaluation interne basée sur des questionnaires et groupes de discussion a démontré une meilleure perception des institutions locales chez les participants. Pour l'année à venir, le projet visera à renforcer la participation des jeunes dans les conseils jeunesse et à intégrer des volets sur les médias numériques.

#### 4. Diversité et actions (Leadership jeunesse)

Ce programme fort novateur initié par le BCHM en collaboration avec le gouvernement fédéral du Canada en est déjà à sa 2<sup>e</sup> année, il s'agit de l'une des initiatives jeunesse phares du BCHM. Cette intervention cible les jeunes de 15 à 30 ans issus des communautés ethnoculturelles dans la grande région de Montréal. Concrètement, elle consiste à accompagner et à outiller les jeunes à la concrétisation de projets de service communautaire qui répondent à des besoins divers. Cette initiative permet aux jeunes d'identifier les défis au sein de leur communauté et de proposer des solutions à travers les initiatives qu'ils-elles proposent. Un soutien financier est accordé à ces jeunes afin de couvrir les frais requis pour la réalisation de leur projet respectif.

Les objectifs spécifiques du projet incluent l'encadrement des jeunes dans la création de projets de bénévolat innovateurs, la réalisation d'ateliers de formation sur la gestion de projets afin de leur permettre de mettre en pratique leurs connaissances et leurs compétences, et la possibilité pour les jeunes de traiter des enjeux communautaires et de trouver des solutions.

Cette année, une soixantaine de jeunes ont proposé et mis en œuvre des idées de projets dans leur domaine d'intérêt, au profit de leur communauté : musique, sport, coiffure, maquillage, soins pour la peau, décoration événementielle, jardinage, production de podcasts, etc.



Parmi ces diverses initiatives mises en œuvre par les jeunes promoteurs et promotrices de projet, nous en soulignons deux qui se sont démarquées par leur originalité.

## Projets coup de cœur

### Ballado littéraire des jeunes « Livre-toi »

Évoluant dans un monde essentiellement numérique, les jeunes perdent goût à la lecture et à l'écriture qui sont pourtant des habiletés de communication de base à développer. Tout en se servant, des outils numériques qui deviennent incontournables pour leur génération, les 2 promotrices de projet Laury-Layne Amanda Myrtilid, auteure, et Tamara Argentin, auteure et chroniqueuse littéraire, entendent sensibiliser et former les autres jeunes au développement de leurs compétences en communication, notamment par la narration et la production de contenus audio. Pour ce faire, elles constituent des équipes de jeunes avec lesquelles elles organisent des ateliers interactifs (animation par des écrivains, réalisations d'interviews et vox-pop littéraires, etc.). Ce projet est non seulement innovant mais aussi mobilisateur, car il amène les jeunes à se mettre ensemble pour apprendre, produire et développer des compétences pouvant leur servir dans différentes situations aujourd'hui et demain. Félicitations à Laury-Layne et à Tamara et longue vie à leur initiative!



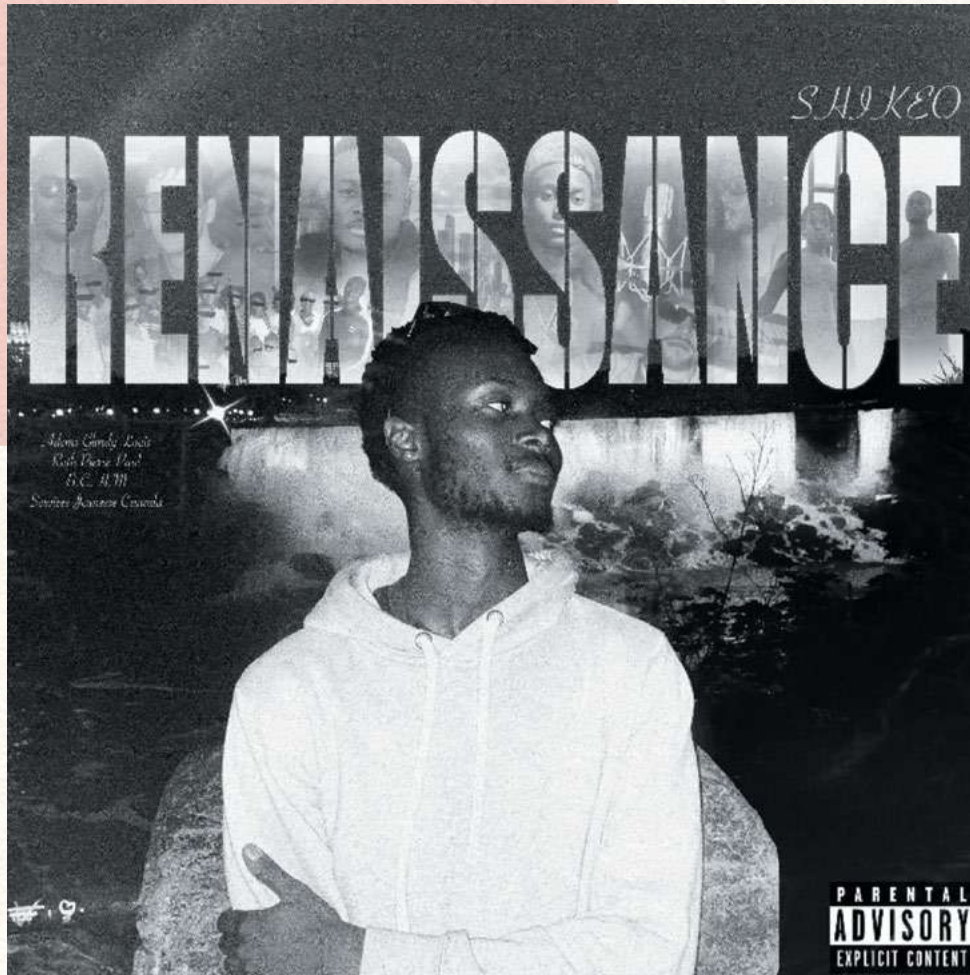
## Production d'un album de musique « Renaissance »

Jonathan, jeune étudiant universitaire de 23 ans, passionné de chant et de musique explore une toute nouvelle avenue. Il s'agit de la production d'un album de musique avec d'autres jeunes de son entourage. Mais celui-ci avec une connotation particulière, car l'album fait la promotion de messages forts destinés aux jeunes. En effet, Jonathan et ses compères constatent qu'aujourd'hui de plus en plus de jeunes sont tentés et parfois entraînés dans la violence, les méfaits et bien d'autres comportements répréhensibles. Afin de les prévenir de ce phénomène, Jonathan et son groupe

ont produit un album à thèmes, en format numérique dans lequel dans leurs différentes chansons, ils font la promotion de messages de paix, d'amour, de respect, de non-violence. Ils veulent amener les jeunes à prendre en compte la nécessité d'intégrer dans leurs comportements et attitudes la responsabilité que l'on a tous à vivre en respectant les règles de bienveillance et de savoir-vivre dans la société. L'album Renaissance est disponible pour écoute sur

des plateformes numériques comme Spotify, Youtube, Apple music, etc.

Bonne écoute!





Option  
**PROTECTION**

**924**  
personnes

## Objectif général

Contrer la surreprésentation des enfants de la communauté noire au sein des services de la Direction de la protection de la jeunesse (DPJ)

## Objectif spécifique

- Travailler en soutien aux enfants signalés et à leurs familles
- Offrir aux jeunes et aux familles des communautés noires de l'information sur leurs droits, leurs devoirs et les différents systèmes de la société d'accueil
- Veiller à augmenter la compétence culturelle des différents réseaux
- Apporter sa collaboration aux intervenants du

réseau afin de démystifier les comportements influencés par la culture d'origine et leur permettre d'être mieux outillés pour intervenir auprès des jeunes et des familles

- Aider les familles à identifier leurs défis et à trouver des solutions acceptables
- Éduquer et sensibiliser les familles aux meilleures pratiques parentales, selon les données probantes de la recherche et les normes de la société québécoise.

## Impact visé

Élimination de la surreprésentation des enfants de la communauté noire au sein des services de la Direction de la protection de la jeunesse (DPJ)



Les familles de la communauté noire continuent de lutter dans leur quotidien face aux nombreux défis qu'elles rencontrent, confrontées aux différents systèmes de la société d'accueil. Les intervenants sociaux et communautaire du programme Option Protection ont maintenu leur engagement et dévouement envers elles tout au long de l'année.



Le programme Option Protection se retrouve avec des assises bien solides en ce qui a trait à son volet visant l'accompagnement des familles ainsi que la médiation et le travail co-intervention. Également au cours de cette période, de belles réalisations ont vu le jour en ce qui a trait au volet « Promotion, prévention-sensibilisation et recrutement », « Recrutement des ressources humaines » ainsi que celui du « Partenariat et recherche ».

## Volet 1

### Promotion, prévention-sensibilisation et recrutement

Au cours de cette dernière année, l'accent a été mis sur la mise en place d'activité de promotion et de sensibilisation dans les écoles dans un premier temps. Nous avons priorisé les secteurs de Montréal-Nord et Saint-Michel afin présenter nos services dans 6 écoles primaires et 2 écoles secondaires et ainsi promouvoir un partenariat personnalisé. Ainsi, nous avons rencontré des membres de la direction et du personnel (enseignants, psychoéducateurs), occupé des kiosques qui ont servi de point rencontre lors des remises de bulletin ou rencontre des parents, présenté nos services lors d'une assemblée générale.

La démarche a aussi fait du chemin au niveau de nos collaborateurs au niveau institutionnel. Non seulement nous avons maintenu

nos présentations au sein des équipes d'intervenants et de gestionnaire et de réviseurs au sein du CCSMTL, nous avons également fait la promotion du projet dans les CLSC (Ahuntsic, St-Laurent, Montréal-Nord) dans les services tels que CAFE et des représentations dans le cadre d'un témoignage d'impact Centraide en compagnie de notre directrice générale Ruth Pierre et de Sukaina Jeannot, chargée de projet.

D'autre part, à travers les 3 activités d'interventions de groupe au BCHM et dans deux églises nous avons rejoints 263 participants (138 enfants, 121 parents et 4 invités). Elles ont visé la sensibilisation des parents sur des sujets concernant directement leurs réalités familiales (communication parent-école, la communication et les moments de qualité) avec des incitatifs répondant visant à atténuer leurs défis financiers au quotidien (effets scolaire, vêtements d'hiver et autres, cadeaux de Noël). Nous sommes intervenus auprès 139 participants (69 parents et 70 enfants) dans deux églises sur l'île de Montréal et avons rencontré environ 150 étudiants en techniques policières du cégep Ahuntsic. Nous sommes allés à la rencontre de 4 organismes au cours de l'année soit le Centre de Pédiatrie sociale de Montréal-Nord et Entre Parent de Montréal-Nord. Face au nombre grandissant des références avec la problématique de violence conjugale, nous avons rencontré des membres du personnel des organismes RePère et Service d'aide aux conjoints.

**Nous avons atteint au-delà de 565 participants lors de ces 28 rencontres.**

Des intervenants du programme Option Protection ont participé à une activité de sensibilisation et d'échange avec 150 étudiants en Techniques policières du Collège Ahuntsic.



## Volet 2

### Médiation culturelle, co-intervention, intervention psychosociale et accompagnement

Force est de constater que la situation des familles demeure très fragile surtout sur le plan économique. Plusieurs frappent aux portes du BCHM afin d'obtenir de l'aide et subvenir à leur besoin de base soit le maintien ou la recherche de logement et le dépannage alimentaire. Ils relèvent au quotidien des défis en lien avec l'employabilité et la méconnaissance des différents systèmes. D'autres nomment vivent des injustices sociales, raciales ainsi que des attitudes dénigrantes lors de leurs interactions avec certains professionnels. Nous avons même des familles qui nous sont référées mais qui hésitent à recevoir le soutien du BCHM par crainte de représailles. Le soutien du programme Option Protection continue à favoriser la collaboration ce celles-ci tout en les informant de leurs droits.

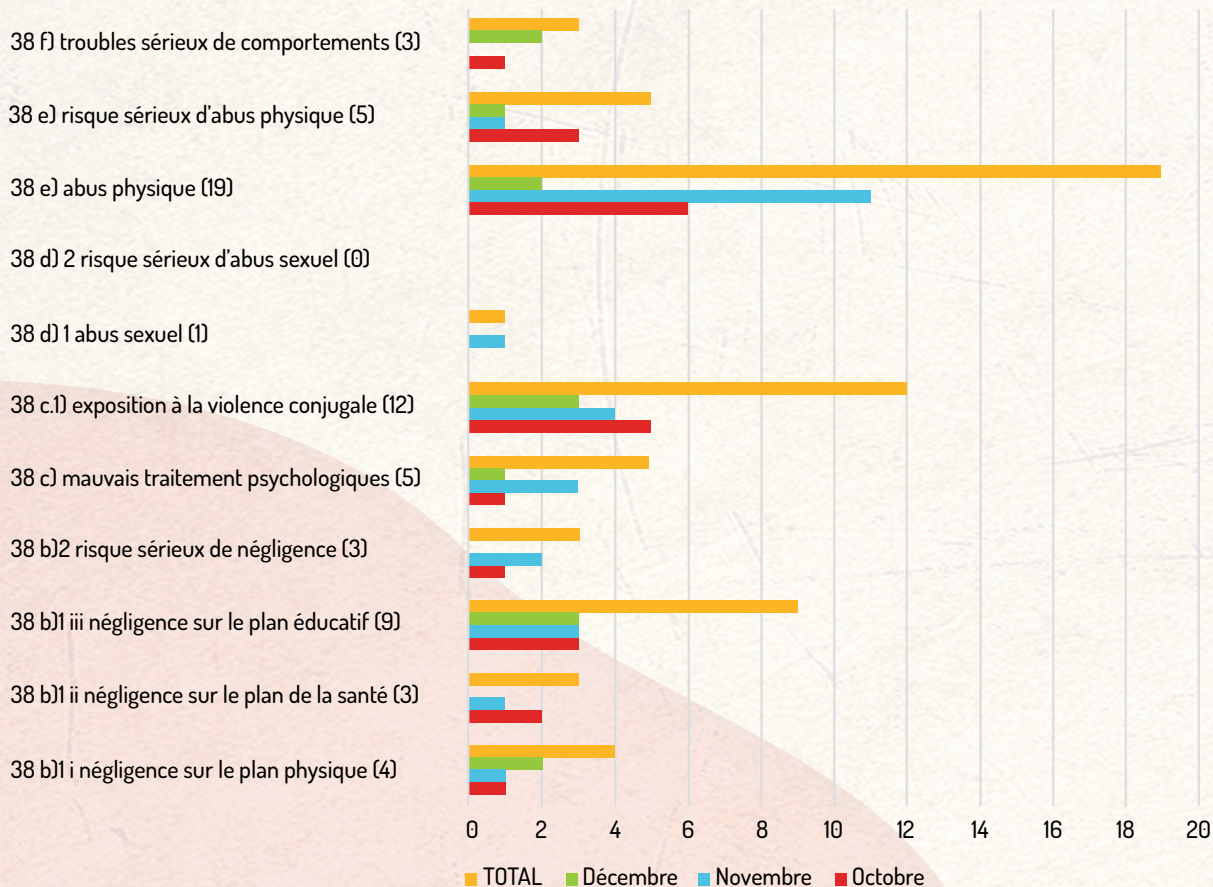
Au cours de cette période, 286 familles ont été acceptées dans le cadre du programme Option Protection. En effet, 20 dossiers non pas aboutis dont 15 en provenance du CCSMTL (9 références du service de vérification complémentaire terrain et 6 du service de l'évaluation orientation) et 5 en provenance de la communauté. La

principale raison évoquée est l'indisponibilité des parents ou parce qu'ils ne sont joignables ou ne désirent simplement pas recevoir des services. Les familles ne répondant pas aux critères d'admissibilité du programme ont été référées vers d'autres services du BCHM. Une hausse importante du nombre des références a été remarqué au cours des mois de mai et novembre 2024.

Ce sont donc **266 familles** dont **184 provenant du CCSMTL** et **82 de la communauté** qui ont été desservies pour un total de **924 participants**. Ce nombre comprend 264 enfants et 306 parents provenant du CCSMTL, 115 enfants et 131 parents provenant de la communauté et 108 fratries mineures demeurant au domicile.

Conséquemment, **487 enfants ont été impactés** par le programme ainsi que 437 parents : 42,3 % sont âgés entre 6 et 12 ans donc au niveau du primaire alors que 24 % sont âgés entre 3 et 5 ans au moment de la référence.

## Illustration des motifs de la LPJ des dossiers référés au cours du trimestre d'octobre 2024 à décembre 2024



## Volet 3

### Recrutement des ressources humaines

Le volet 3 d'Option protection fait partie du programme plus large d'employabilité mais ne touche qu'au segment de candidats avec une formation en travail social ou dans des domaines connexes.

Les jeunes des minorités visibles et leurs familles prises dans les mailles de la Protection de la jeunesse font face à des enjeux de discrimination systémique. Le BCHM a entrepris une nouvelle démarche au cours de la dernière année qui vient en réponse à un double enjeu. À la surreprésentation des jeunes des communautés noires dans le système de la DPJ s'ajoute une sous-représentation des professionnels de ces mêmes communautés à l'emploi du service de la DPJ. Les représentants et intervenants de la DPJ qui reçoivent ces familles signalées ne sont pas le reflet de la population canadienne dans sa diversité. En conséquence, les jeunes et leurs familles ne s'identifient pas à ceux qui leur offrent des services.

Afin de pallier cette problématique, le BCHM a entrepris une démarche soutenue d'accompagnement socioprofessionnelle auprès de personnes issues de l'immigration, principalement qualifiées en travail social, en psychologie et les domaines connexes. Par le biais de cette initiative, le BCHM entend œuvrer activement à favoriser l'intégration en emploi de professionnels, elles issues des minorités visibles dans le système de la Protection de la jeunesse.

**Trois objectifs sont visés :** 1. Permettre une juste représentativité en emploi des minorités visibles au sein de la Protection de la jeunesse ; 2- Permettre à l'institution d'améliorer son pourcentage de membres de minorités visibles, dans une optique d'accès à l'égalité en emploi ; 3- Permettre aux jeunes et familles en difficulté qui

se retrouvent dans ce système de pouvoir s'identifier à ceux qui leur offrent des services.

Les résultats visés à long terme incluent : le placement de candidats de minorités visibles au sein des services de la Protection de la jeunesse ; le développement d'un nouveau service stabilisé ; la création d'un réseau de partage dans lequel les groupes et personnes sensibilisés trouvent des ressources d'intervention ou de conseils.

#### Résultats atteints :

- **2 rencontres d'informations** ont été réalisées au BCHM en septembre 2024, auxquelles **40 potentiels candidats** ont pris part. Le but visé a été de les informer de cette initiative du BCHM, d'établir un premier contact et d'engager des échanges afin de saisir leurs objectifs professionnels.
- Profil de ces personnes : Ils viennent majoritairement d'Haïti et sont diplômés en travail social, en psychologie, en psychologie sociale et du travail, en éducation. Il s'agit de personnes ayant accumulé plusieurs années d'expériences de travail dans leur pays et étant actuellement en processus d'insertion socioprofessionnelle au Québec.
- **Une première cohorte a été formée avec 22 candidats**, désireux de poursuivre la démarche, dont 6 en travail social, 5 en psychologie, 1 en orthopédagogie, 2 en anthropologie sociale, 1 en sciences sociales, 2 en éducation et 3 dans des secteurs divers : droit, informatique.

- **Des rencontres individuelles ont été réalisées avec 19 candidats** respectivement en décembre 2024 et février 2025. Ces rencontres de suivi individuel ont permis de faire une analyse approfondie de leurs profils et objectifs professionnels, et d'envisager les différentes possibilités d'insertion professionnelle s'offrant à eux. À l'issue de ces rencontres, un plan d'accompagnement personnalisé a été réalisé et soumis à chacun.e des candidat.s rencontrés, qui propose différentes actions à entreprendre visant l'atteinte de leurs objectifs.
  - Un suivi sur une base mensuelle est réalisé avec les candidat.es afin de suivre l'avancement de leurs démarches
  - 9 candidat.es se sont faits accompagnés par notre spécialiste en activités cliniques dans leurs démarches de demande d'admission à l'ordre des travailleurs sociaux du Québec
- Faits saillants**
- 2 des candidats accompagnés sont en voie d'obtenir leur admission à l'Ordre
  - Un de nos candidats accompagnés a obtenu une offre d'embauche au sein du programme Option Protection.



## Volet 4

### Partenariat et recherche

Plusieurs rencontres fructueuses ont eu lieu afin de promouvoir le travail en partenariat avec des établissements scolaires et des organismes communautaires. Malgré qu'elles n'aient pas encore été formalisées par des ententes *contractuelles*, elles ont permis de *mieux faire connaître le programme, de tisser des liens plus étroits avec des partenaires* et d'intervenir en amont auprès de familles à risque d'être signalées.

La portion recherche quant à elle vise à mesurer les impacts du programme, en faire l'évaluation et contribuer au développement dans ce domaine. Le BCHM a cette année entamé une réflexion avec deux chercheurs d'établissement à l'Institut universitaire jeunes en difficulté (IUJD) Chantal Lavergne et Isabelle-Ann Leclair Mallette afin d'évaluer certains impacts du programme Option Protection et de cette entente de collaboration.



# Soutien parental



## Objectif général

Favoriser une insertion sociale réussie des parents et de leurs enfants à travers une offre intégrée d'accompagnement professionnel en développement des compétences parentales.

## Objectif spécifique

- Favoriser la participation citoyenne des familles issues de l'immigration dans leur milieu de vie
- Lutter contre le phénomène des « pères absents »
- Limiter les impacts négatifs de la séparation des couples sur les enfants
- Favoriser une meilleure collaboration entre les familles et les institutions publiques (écoles, santé, services sociaux et municipaux)
- Venir en aide aux familles en situation de précarité matérielle

## Impact visé

Avec l'appui de ses partenaires, le BCHM contribue à la réduction significative de la pauvreté et la défavorisation qui touchent les familles racialisées de la grande région de Montréal.

90  
parents rejoints

70  
papas rejoints

## Retrospective

Cette année, les parents ont pu bénéficier de l'accompagnement du BCHM à travers ces 2 démarches spécifiques

## Programme d'enrichissement de l'expérience parentale

Ce programme du BCHM qui inclue les projets « **Renforcement des familles noires** » et « **Ma famille, mon univers** » s'adresse aux parents des jeunes. Ces initiatives prônent une approche universelle qui permet aux familles de prendre conscience des problématiques de conflits intrafamiliaux auxquelles elles sont confrontées, et qui leur permet lors des ateliers, avec l'aide des intervenants, d'identifier des pistes de solution afin de faire face à différentes situations : gestion de la colère, du stress, techniques de communication, etc.). Elles permettent aussi d'aborder avec les familles les enjeux liés à la santé mentale. Enfin, dans un but de faciliter l'accès aux ressources publiques, des ateliers sont organisés pour discuter des barrières culturelles et des obstacles que ces familles rencontrent au sein des réseaux publics. Cette année, 90 parents ont été rejoints à travers les ateliers animés par les intervenants du BCHM.



## Père responsable, famille gagnante

Ce projet a pour but d'accompagner les pères issus de la communauté noire dans leur rôle parental en leur offrant des outils pour renforcer les liens familiaux et leur implication dans l'éducation des enfants. Il cible les hommes, souvent isolés dans leur rôle de parent, notamment les pères immigrés ou monoparentaux. Les activités réalisées avec environ 70 personnes cette année incluent les groupes de discussions sur des thèmes variés (communication, stress parental, autorité bienveillante, profilage racial, droit de la jeunesse); les groupes de soutien virtuels via Zoom pour maintenir le lien et offrir un espace sécurisant d'échange; l'accompagnement individuel (WhatsApp, Zoom ou en personne) pour soutenir les situations sensibles (séparation, immigration, DPJ, santé mentale); les activités pères-enfants (sorties ludiques et moments de qualité); les ateliers en partenariat avec la Clinique juridique de Saint-Michel et le SPVM.

Des témoignages forts ont émergé: « Grâce au groupe, je me sens moins seul et plus confiant comme père », a déclaré un participant. Les défis comprenaient la difficulté de rejoindre les pères en situation de précarité ou ayant des horaires de travail atypiques. Pour surmonter cela, nous avons opté pour des horaires flexibles et des partenariats avec les milieux de travail. L'impact principal observé a été une amélioration dans la communication familiale et une réduction du sentiment d'isolement chez les pères. Des évaluations basées sur des entretiens individuels ont confirmé une évolution positive dans les relations père-enfant. L'année prochaine, nous souhaitons renforcer la collaboration avec des intervenants psychosociaux et envisager la création d'un guide pratique à l'intention des nouveaux pères.

# Soutien aux aînés.e.s

## Objectif général

Favoriser l'inclusion sociale des aînés en encourageant les échanges et les liens sociaux entre générations pour créer un modèle de société basé sur l'entraide et la bienveillance.

## Objectif spécifique

- Briser l'isolement des personnes âgées
- Favoriser les relations intergénérationnelles
- Favoriser la participation citoyenne des aînés
- Offrir des activités de sports et de loisirs

## Impact visé

Les personnes aînées bénéficiaires des services du BCHM sont outillées pour s'impliquer socialement, et leur expérience est valorisée dans les relations intergénérationnelles.



65  
bénéficiaires

## Retrospective

Partant du constat qu'il existe très peu d'initiatives publiques ciblant spécifiquement les personnes aînées issues des communautés racisées, notamment des communautés noires, le BCHM a adapté une intervention spécifique qui tient compte des enjeux propres aux aînés issus de l'immigration et/ou racisés, afin de fournir une réponse plus adaptée à cette tranche de sa population cible.

Cette année, le BCHM a renforcé son accompagnement des personnes aînées à travers deux initiatives.

## 1. Programme Venir d'ailleurs, vieillir ici

Cette initiative qui a vu le jour il y a deux ans s'est poursuivie au cours de la dernière année. Elle se veut une réponse à divers enjeux confrontés par la majorité des aînés de notre communauté. En effet, les aînés que nous desservons sont davantage touchés par l'isolement social, les discriminations et la précarité de ressources. À cela s'ajoutent la barrière de la langue, le manque de connaissance des instances administratives et des ressources publiques disponibles. Ces obstacles freinent leur intégration sociale dans leur société d'accueil et les rendent plus vulnérables face à des situations d'abus.

Cette initiative vise principalement à réduire les discriminations vécues par les aînés. Elle cible à la fois les familles et les services publics et communautaires afin de les sensibiliser sur la réalité des

personnes aînées issues de l'immigration et les outiller en matière de médiation interculturelle. À travers divers ateliers, les aînés ont été outillés sur leurs droits et sur des situations d'abus auxquels ils pourraient être exposés. Les aînés ont pris part à une émission de radio où ils-elles ont été amenés à partager leur perception de l'univers politique et du processus électoral au Québec. Le BCHM a mené des échanges avec ses partenaires sur les meilleures pratiques en matière d'inclusion des aînés. L'initiative a permis de faire la promotion des ressources disponibles. De plus, l'organisme a produit dans les deux langues, français et créole, un pamphlet visant à sensibiliser les acteurs concernés et le large public sur la notion de maltraitance envers les aînés et ses conséquences multiples.



## 2. Centre de jour

Les activités régulières offertes aux aînés se sont poursuivies tout au long de l'année. Le centre de jour, lieu de socialisation très apprécié des aînés, accueille 2 fois par semaine une soixantaine d'aînés qui viennent s'adonner à des activités récréatives diverses : relaxation physique, sorties culturelles, dîners communautaires, jeux de société, etc. Ces activités permettent essentiellement de les maintenir actifs et de briser l'isolement. Par ailleurs, les aînés bénéficient d'un accompagnement ponctuel de la part de nos intervenants, en fonction de leurs besoins spécifiques : soutien psychosocial, dépannage alimentaire, soutien aux démarches administratives (complétion de documents, impôts, etc.).



# Immigration, intégration et demandeurs d'asile

## Objectif général

Maintenir un lien privilégié de proximité avec les personnes immigrantes pour faciliter leur intégration et inclusion sociale dans la société d'accueil en assurant différents services de première ligne.

## Objectif spécifique

- Offrir une gamme d'activité de familiarisation avec la terre d'accueil
- Promouvoir et favoriser la participation citoyenne
- Soutenir les efforts d'intégration socioprofessionnelle
- Soutenir les efforts de francisation
- Sensibiliser les acteurs du milieu et les institutions sur l'impact des barrières culturelles sur l'intégration
- Agir à titre de médiateur social

## Impact visé

Contribuer avec l'appui de nos partenaires à faire de notre métropole un milieu de vie accueillant, inclusif et fier de sa diversité culturelle.



6 200  
bénéficiaires

# Rétrospective

Depuis le retour de Donald Trump à la présidence des États-Unis en 2025, les orientations politiques en matière d'immigration ont connu un tournant particulièrement restrictif, marquant une rupture avec les politiques plus inclusives de ses prédécesseurs. Ces changements ont entraîné des répercussions profondes sur plusieurs communautés, notamment les Haïtiens. En effet, la fin annoncée du Statut de Protection Temporaire (TPS) pour les ressortissants haïtiens, combinée à un climat général d'hostilité envers les immigrants non européens, a créé un sentiment d'urgence et d'insécurité. Ces conditions ont poussé des milliers d'Haïtiens vivant légalement aux États-Unis depuis plusieurs années à chercher refuge ailleurs, notamment au Canada, en traversant la frontière entre l'État de New York et le Québec.

Ce phénomène migratoire, bien qu'alimenté par des politiques américaines, a engendré une pression importante sur le système d'accueil canadien, en particulier au Québec. Toutefois, l'arrivée massive de demandeurs d'asile haïtiens, souvent en situation de grande vulnérabilité psychologique et économique, a rapidement mis en évidence les limites des ressources institutionnelles déjà sollicitées du BCHM. Le service d'accompagnement humain et individualisé offert par l'organisme implique la compréhension des formulaires, le traitement des dossiers d'immigration, l'aide juridique, l'accès aux services sociaux, l'inscription des enfants à l'école,

la recherche d'un logement, l'aide psychosociale, l'intégration linguistique ou encore la familiarisation avec les codes socio-culturels de la société d'accueil. Notre intervenant au BCHM qui intervient sur le terrain auprès de ces personnes multiplie ses efforts, en collaboration avec d'autres acteurs du secteur tels le YMCA Atwater, la PRAIDA, le Centre d'hébergement de la place Dupuy afin de répondre aux besoins pressants de cette clientèle particulièrement fragilisée par leur contexte migratoire



## Programme Employabilité

Au cours de l'année 2024–2025, le BCHM à travers son Programme Employabilité, a réalisé un travail soutenu d'accompagnement socioprofessionnel auprès des personnes issues de l'immigration, principalement des professionnels souvent éloignés du marché du travail ou de leur champ de compétences. L'initiative « Une intervention multi-niveaux contre la discrimination dans une approche de résultats » qui cible notamment les professionnels qualifiés en travail social, vient en réponse à une double problématique : d'une part, la surreprésentation des enfants noirs dans le système de la protection de la jeunesse et d'autre part, la sous-représentation des intervenants de ces mêmes communautés à l'emploi au sein de ce système. Le BCHM a compris la nécessité pour ces jeunes et leurs familles de pouvoir s'identifier à ceux qui leur offrent des services. C'est pour cela que par le biais de ce projet pilote, l'organisme veut œuvrer activement à favoriser l'intégration en emploi des minorités visibles dans le système de la Protection de la jeunesse.

Cette démarche vise donc un triple objectif, soit : 1-permettre une juste représentativité en emploi des minorités visibles au sein de la Protection de la jeunesse ; 2- permettre à l'institution d'améliorer son pourcentage de membres de minorités visibles, nécessaire dans une optique d'accès à l'égalité en emploi ; 3- permettre aux

jeunes et familles en difficulté qui se retrouvent dans ce système de pouvoir s'identifier à ceux qui leur donnent des services.

Pour ce faire, le BCHM propose de réaliser un projet de banque d'emploi pour les membres de minorités visibles voulant intégrer la Protection de la jeunesse. En créant la banque d'emploi pour les minorités visibles, le BCHM contribue d'une part à freiner la discrimination systémique et d'autre part à favoriser l'équité des chances pour ceux qui sont à la recherche d'emploi, permettant ainsi leur pleine participation à la société. Par ailleurs, en s'attaquant à un enjeu qui affecte aussi bien la société québécoise que les jeunes noirs et leur famille, l'action du BCHM avec la Banque d'emploi permet incidemment de mieux faire connaître les questions touchant la pleine participation à la société et à l'économie à partir du point de vue de l'origine ethnique. Ce qui est donc un enjeu de lutte contre la discrimination systémique.

Cette année, une vingtaine de professionnels qualifiés venus majoritairement d'Haïti ont été accompagnés dans leurs démarches d'intégration professionnelle au Québec, au sein de leur champ d'expertise. Cet accompagnement s'inscrit dans le long terme à travers des suivis individualisés, des références à différentes ressources et aux employeurs identifiés, etc.





### Activité Matrice de l'emploi

Ce travail s'est de plus concrétisé par la mise en œuvre de l'initiative « La Matrice de l'Emploi ». Grâce à une approche personnalisée, communautaire et ancrée dans la réalité des bénéficiaires, ce programme a permis à plus de 50 personnes de bénéficier de services variés : ateliers sur les techniques de recherche d'emploi, témoignages du parcours d'autres immigrants ayant réussi leur intégration, mise à jour de CV, accompagnement vers des formations professionnelles, et références vers des partenaires économiques. Une emphase particulière a été mise sur le développement des compétences transversales, l'estime de soi, et la compréhension du marché du travail québécois, avec une approche interculturelle respectueuse des parcours de migration.

L'initiative « La Matrice de l'Emploi » s'est aussi distinguée par sa capacité à identifier les freins systémiques à l'employabilité,

particulièrement pour les femmes noires, les personnes racisées et les nouveaux arrivants. En documentant les profils des participant.e.s, le BCHM a observé que les obstacles majeurs à l'insertion professionnelle incluaient la non-reconnaissance des diplômes étrangers et de l'expérience de travail hors Canada, les biais discriminatoires dans les processus de recrutement, ainsi que le manque d'accès aux ordres professionnels. Le BCHM pourra envisager d'étendre cette approche au sein d'une structure de services intégrés en employabilité, qui offrira des parcours complets depuis l'accueil, l'évaluation des besoins jusqu'à l'intégration professionnelle durable. En ce sens, « La Matrice de l'Emploi » représente une pratique porteuse et reproductible, que le BCHM souhaite pérenniser et renforcer dans les prochaines années.



## Projet Implic'ation

Le projet « Implic'ation » vise à accompagner les jeunes adultes issus de l'immigration vers une implication communautaire active, en les aidant à identifier leur potentiel d'engagement social. Il s'adresse principalement aux jeunes de 18 à 30 ans, souvent peu présents dans les espaces décisionnels communautaires. L'initiative repose sur des ateliers de sensibilisation et d'information, et aussi d'un accompagnement individuel qui est porté sur le soutien aux démarches administratives liées à l'établissement, l'aide à la recherche d'emploi (rédaction de CV, préparation aux entretiens, lettres d'appui), l'accès au logement et aux services sociaux, ainsi que l'orientation vers les ressources locales. Ce soutien personnalisé, réalisé grâce à une équipe d'intervenants attentifs et engagés, a permis d'offrir une réponse concrète à des

besoins immédiats tout en favorisant l'autonomisation progressive des personnes accompagnées.

Les participants ont rapporté avoir « enfin trouvé un espace pour faire entendre leurs idées et initier leurs propres projets, et participé à la vie de mon quartier » et ont mentionné de ne pas avoir le sentiment d'être « juste un immigrant », mais « un citoyen à part entière ». L'un des défis majeurs a été le maintien de l'assiduité des jeunes sur la durée des modules, d'où l'introduction d'un système de coaching individualisé. Un suivi est effectué via des évaluations qualitatives. Pour l'avenir, Implic'ation envisage d'offrir un appui aux anciens participants pour les aider à porter des projets communautaires structurants.

# Promotion et soutien à la communauté

1852  
personnes  
rejointes

Au cours de l'année 2024-2025, le BCHM a poursuivi sa mission de soutien et de mobilisation communautaire en multipliant les initiatives locales à fort impact. 1852 personnes ont été rejointes à travers les actions suivantes :

## Jardins collectifs

Le développement et l'entretien des jardins collectifs ont permis de renforcer les liens intergénérationnels et de promouvoir l'autonomie alimentaire, particulièrement auprès des familles immigrantes. 207 personnes incluant les aînés et les jeunes y ont participé.



## Point de chute Équiterre

Le partenariat avec Équiterre à travers le point de chute de paniers bio a permis à de nombreuses familles à faible revenu d'accéder à des produits frais, locaux et abordables. 95 familles en ont bénéficié cette année.

## Dépannage alimentaire

Le BCHM maintient son service de dépannage alimentaire d'urgence afin de répondre à la demande constante provenant des personnes nouvelles arrivantes et demandeuses d'asile, ainsi que des familles monoparentales. 1700 paniers ont été distribués cette année.

## Renforcement de l'action bénévole

Une nouvelle forme de bénévolat a vu le jour au BCHM au cours de l'année. Il s'agit du bénévolat de groupes. Des institutions et organisations viennent s'impliquer dans des actions bénévoles au BCHM lors d'événements spéciaux.

Les équipes de la Fondation Dynastie se sont jointes à celle du BCHM le dimanche 15 décembre dernier pour la préparation de 350 paniers de Noël au profit des familles bénéficiaires du BCHM. Nous soulignons également la contribution de la Fondation McConnell pour l'ornement de notre arbre de Noël et la préparation des denrées alimentaires destinées aux paniers de Noël.



# Visibilité et rayonnement médiatique

Les efforts du BCHM en matière de visibilité en 2024-2025 ont contribué à renforcer son profil public et institutionnel. L'organisme a organisé et pris part à des événements d'envergure ayant rejoint de multiples acteurs institutionnels ainsi que des personnes du grand public.

- **Journée Portes ouvertes du BCHM.**

Le BCHM a organisé une journée Portes ouvertes le 22 mai 2024. C'était non seulement l'occasion de faire découvrir son offre de services au grand public, mais aussi de resserrer les liens avec ses partenaires communautaires et institutionnels.



- **Participation du BCHM à la campagne de levée de fonds de Centraide**

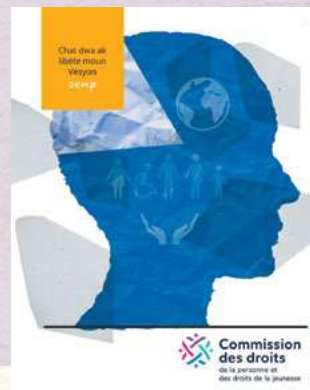


- **Projection dans les locaux du BCHM du film « KANAVAL »** produit par Henri Pardo mettant en scène le jeune Rayan dont la famille s'est faite accompagnée par l'un des intervenants de notre programme Option Protection.



- **Lancement de la Charte simplifiée en créole haïtien**

La Commission des droits de la personne et des droits de la jeunesse a lancé dans les locaux du BCHM, le 9 octobre 2024, leur nouvelle version simplifiée de la Charte des droits et libertés en créole haïtien. Cet événement s'est déroulé en présence du président de la Commission, Philippe-André Tessier, de la vice-présidente responsable du volet Charte, Myrlande Pierre, de la directrice générale du BCHM, Ruth Pierre-Paul, de la conseillère en éducation et promotion des droits à la commission, Sabine Monpierre, du président du CIDIHCA, Rulx Léonel Jacques, de la présidente du Centre Va Rive, Ninette Piou, du fondateur du mois du créole à Montréal et fondateur du KEPKAA, Pierre-Roland Bain.



- **Action de plaidoyer devant le comité sénatorial des droits de la personne.**

Le 18 novembre 2024, la nouvelle présidente du Conseil d'administration du BCHM Marie Pierre Ulysse et la gestionnaire du programme Marie Suzie Casséus ont livré un vibrant plaidoyer devant le comité sénatorial des droits de la personne autour du thème « La vie après la famille d'accueil/Direction de la protection de la jeunesse (DPJ) ».



- **Organisation du Mini-forum des jeunes montréalais.**

Le BCHM a organisé le 29 novembre 2024 dernier le « Mini-forum des jeunes montréalais ». Cet événement a permis de mobiliser les élus municipaux, des dignitaires provinciaux et fédéraux autour des enjeux de participation citoyenne et de justice sociale. Nous soulignons la présence de Josefina Blanco, Conseillère de la Ville, Arrondissement Rosemont-La Petite Patrie, District Saint-Édouard ; Ericka Alneus, Conseillère de la Ville, Arrondissement Rosemont-La Petite Patrie, District Étienne-Desmartreau ainsi que nos 3 panélistes invités : Fo Niemi, directeur général du Centre de recherche-action sur les relations raciales (CRARR) ; Rose-Andree Hubbard, responsable de la stratégie EDI, Conseillère cabinet du directeur du SPVM ; Bochra Manai, Commissaire-Directrice du bureau de lutte au racisme et à la discrimination systémique à la ville de Montréal.

## • Kiosques externes

Le BCHM a étendu sa présence au sein des milieux éducatifs en animant plusieurs kiosques d'information dans des écoles primaires et secondaires. Ces rencontres ont facilité la diffusion de ressources éducatives, d'informations sur les projets du BCHM, et ont contribué à établir un pont de confiance entre les familles et les institutions.



- **Participation à la recherche universitaire : un pont entre savoir académique et expertise communautaire**

En 2024-2025, le Bureau de la Communauté Haïtienne de Montréal (BCHM) a renforcé son rôle d'interface essentielle entre la recherche universitaire et les réalités vécues par les communautés noires de Montréal. Fort de son expertise terrain, de sa légitimité communautaire et de sa capacité à mobiliser les acteurs concernés, le BCHM s'impose comme un partenaire clé pour les institutions académiques souhaitant mener des recherches rigoureuses et éthiques sur les enjeux de discrimination raciale.

Cette année, le BCHM a contribué activement à trois projets de recherche majeurs en collaboration avec l'Université de Montréal et l'Université du Québec à Trois-Rivières (UQTR) :

1. Une recherche-action qui traite de la problématique de la maltraitance envers les personnes âgées de la communauté haïtienne de Montréal ;
2. Une étude sur les discriminations systémiques dans l'accès au logement subies par les personnes noires au Québec ;
3. Une recherche qualitative explorant les expériences, perceptions et représentations du racisme dans un contexte francophone montréalais.

Au-delà de son rôle traditionnel de mobilisation de participant·e·s, le BCHM a joué un rôle stratégique en :

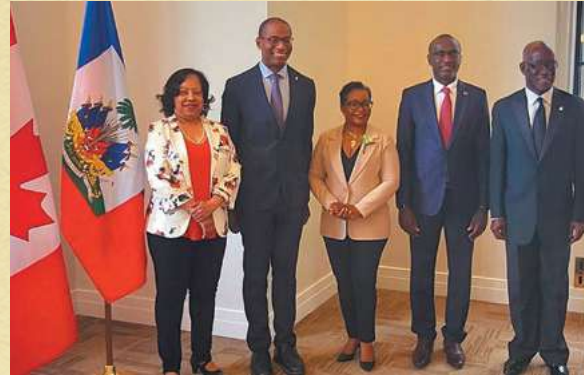
- Garantissant des conditions éthiques et sécurisantes pour les personnes interrogées ;
- Facilitant la restitution fidèle des récits sans biais académique ;
- Assurant une médiation culturellement adaptée entre chercheurs et communauté.

Ces collaborations illustrent la reconnaissance croissante du BCHM comme expert des enjeux racisés par le milieu universitaire. Elles démontrent aussi comment la recherche, lorsqu'elle est coconstruite avec les acteurs communautaires, peut devenir un levier concret de justice sociale et de transformation des politiques publiques.

# Reconnaisances

L'année 2024–2025 fut marquée par une reconnaissance accrue du BCHM sur les scènes locales, provinciale et nationale. La visibilité de l'organisme s'est concrétisée par plusieurs reconnaissances témoignant de la pertinence de notre engagement social.

- Remise de la médaille du Député fédéral de Bourassa à la directrice Ruth Pierre-Paul, soulignant sa contribution au Canada. Cette distinction lui a été accordée lors des festivités du 221<sup>e</sup> anniversaire de la création du drapeau haïtien, en présence de l'honorable Greg Fergus, président de la Chambre des communes du Canada, de son excellence M. Weibert Arthus, Ambassadeur d'Haïti au Canada, et de l'honorable Marie-Françoise Mégie, sénatrice.
- Remise de la Médaille du Roi Charles III en mars 2025 à la directrice du BCHM Ruth Pierre-Paul et aux administrateurs Marie Pierre et Réginald Fleury par la Sénatrice Marie-Françoise Mégie à l'occasion de la journée internationale de la pandémie. Cette distinction vient souligner le travail effectué dans l'ombre par la direction et le conseil d'administration durant cette période extrêmement difficile. Nous rappelons que le projet Option Protection a pris naissance à cette période (octobre 2020).



- Le BCHM a reçu en 2024 un Certificat d'appréciation de la part de L'honorable Marie-Claude Bibeau, Ministre du Revenu national, qui souligne la contribution de l'organisme au Service d'aide en impôt.
- Le rayonnement institutionnel du BCHM a également été consolidé par la nomination le 8 octobre 2024, au Sénat du Canada de sa présidente sortant du Conseil d'administration, Madame Suze Younce.



# Gouvernance

Le Conseil d'administration du BCHM est composé de neuf membres engagés, élus par les membres de l'organisme, lors de la dernière assemblée générale annuelle. Tout au long de l'année 2024-2025, ce conseil s'est réuni à douze reprises, démontrant ainsi une présence assidue et un engagement constant envers la mission et les orientations stratégiques du BCHM.

Au-delà de ces rencontres, les administrateurs et administratrices ont joué un rôle clé à travers trois comités permanents: Infrastructure, Événements et Finances. Chacun de ces comités s'est réuni en moyenne huit fois durant l'année, approfondissant des dossiers structurants pour l'avenir de l'organisme.

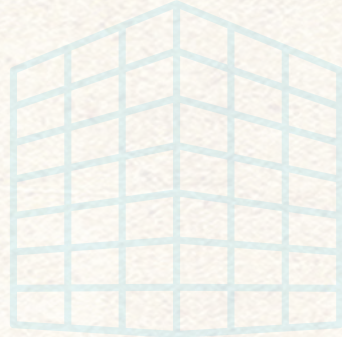
Grâce à la diversité d'expertise et à la rigueur des membres du conseil, des discussions stratégiques majeures ont été menées, permettant de faire émerger des pistes d'action concrètes pour mieux répondre aux besoins de notre communauté. Ces travaux ont également favorisé la mobilisation de nos partenaires, de nos bénévoles et de nos membres autour d'initiatives porteuses et inclusives.

Le Conseil d'administration demeure un pilier essentiel dans la gouvernance du BCHM, garantissant à la fois la stabilité, la transparence et l'innovation dans nos processus décisionnels. C'est en misant sur cette gouvernance participative et structurée que notre organisme continue d'évoluer avec pertinence et impact au cœur de

la communauté montréalaise et même au-delà.

**Fait saillant :** Suite à la nomination au Sénat du Canada de la présidente d'alors Madame Suze Youance Lubin en novembre 2024, Madame Marie Pierre Ulysse assure depuis lors la présidence du Conseil d'administration qui en est maintenant à huit membres.





# Développement infrastructurel

La période 2025-2026 sera marquée par la Relocalisation des services du BCHM dans une localisation temporaire, le temps de la réalisation du projet-infrastructure LAKOU PATAJ. Le BCHM sait pouvoir compter sur l'ensemble de ses partenaires pour le succès de cette période de transition et une intégration rapide des futurs locaux.

Fort de son expérience auprès de familles en situation de vulnérabilités et signalés auprès des services sociaux, s'appuyant sur le succès de la mise en œuvre du programme Option protection, le BCHM souhaite développer un logement jeunesse intégrateur de plusieurs solutions d'accompagnement en vue d'une insertion sociale réussie des jeunes adultes issus de la DPJ. Pour concrétiser ce projet, il a mis sur pied un comité formé de plusieurs experts du domaine pour définir les modalités de réalisation de ce projet. Les démarches du comité sont en cours et les conclusions sont attendues pour le début de l'automne 2025.

# Perspectives 2025-2026

Priorité	Objectif général	Démarche
Accès à la propriété et réaménagement des services	Poursuivre les actions concrètes permettant de sortir l'organisme de la précarité locative	Mettre en œuvre le plan d'accès à la propriété
Performance organisationnelle et qualité des services offerts	Actualiser l'offre de service et stimuler l'innovation sociale	Finaliser le plan stratégique 2025-2030
Action concertée et plaidoyer public	Assurer une contribution remarquée du BCHM au sein des concertations	Consolider l'expertise locale et régionale au sein des concertations
Autonomisation et Mobilisation citoyenne	Promouvoir l'inclusion sociale et la participation citoyenne, Soutenir l'action bénévole	Renforcer la mobilisation des usagers des services autour de la mission de l'organisme
Santé financière et diversification des revenus	Assurer une gestion et un suivi efficace avec les bailleurs de fonds	Mettre en œuvre le plan opérationnel de suivi des projets et des ententes avec les bailleurs de fonds
Santé financière et diversification des revenus	Assurer une gestion et un suivi efficace avec les bailleurs de fonds	Mettre en œuvre le plan opérationnel de suivi des projets et des ententes avec les bailleurs de fonds

# Concertation, partenariat et rayonnement

## Implication sur les tables de concertation et comités

- Sommet Socioéconomique pour le développement des jeunes des communautés noires (SdesJ): organisme porteur du programme
- Comité diversité de la DPJ
- Comité de suivi de la DPJ/Option Protection
- Table de concertation jeunesse Villeray-Petite-Patrie: utilisation des locaux pour les rencontres de la Table Jeunesse
- Table de concertation Haïtienne pour le migrant (TCRI)
- Table Vivre et vieillir dans Rosemont
- Table en santé mentale de la Petite-Patrie
- Réseau d'échanges et de concertation petite enfance de la Petite-Patrie
- Table en sécurité alimentaire de la Petite-Patrie
- Comité 6-12
- Comité Goût de vivre
- Regroupement des tables de concertation de la Petite-Patrie (RTCPP): utilisation des locaux pour les rencontres Lève Tôt
- Regroupement pour la Valorisation de la Paternité
- Regroupement des organismes communautaires québécois de lutte au décrochage scolaire (ROCQLD)
- Confédération des organismes familiaux du Québec (COFAQ)

## Collaborations

- CIUSSS: Référence de familles en difficulté et obtention d'une subvention à celles-ci pour les camps été/hiver.
- École Père Marquette: Recrutement des jeunes
- École Saint-Barthélemy: Référence de familles ayant des enfants en classe d'accueil pour le Camp d'été
- École Alphonse Desjardins: Référence de familles ayant des enfants en classe d'accueil pour le Camp d'été
- École Saint-Grégoire-Le-Grand: Référence de familles ayant des enfants en classe d'accueil pour le Camp d'été
- Réseau réussite Montréal: Camp de socialisation linguistique
- YMCA du Québec: Sélection des participants aux travaux compensatoires
- Accès bénévolat et Centre D'action bénévole de Montréal: Recrutement des bénévoles
- CPE Ami Soleil: Référence de familles pour différentes activités

## Partenaires financiers

- Centraide du Grand Montréal
- Groupe 3737
- Milieux de vie favorable
- École et Milieux en santé (DSP)
- Soutien aux nouveaux parents (SNP)
- Programme de soutien aux organismes communautaires (PSOC)
- Réseau Réussite Montréal
- Fondation Lucie et André Chagnon
- Fondation McConnell
- Fondation pour les communautés noires
- Fondation Luc Maurice
- Ministère de la santé et des services sociaux
- Sommet socioéconomique pour le développement de Jeunes des communautés noires (SdesJ)
- Emploi-Québec
- Emplois d'été Canada
- CIUSSS NIM: ALLIANCE

# 11 022

Personnes rejointes



## *Remerciements*

au Conseil d'administration,  
à l'équipe, à nos partenaires  
financiers et à nos bénévoles



Gouvernement  
du Canada

Québec 



Fondation Lucie  
et André Chagnon



Patrimoine  
canadien Canadian  
Heritage

Canada 



Centraide  
du Grand Montréal

Montréal 



Fondation

McConnell  
Foundation

FONDATION  
POUR LES  
COMMUNAUTÉS  
NOIRES

GROUPE

33

 Desjardins



sommet  
jeunes  
afro  
youth summit



Réseau réussite  
Montréal

LM | FONDATION  
LUC MAURICE

**Pour ce qui est de l'avenir,  
il ne s'agit pas de le prévoir  
mais de le rendre possible.**

**– Antoine de Saint-Exupéry**